

Governance AI

*Governance, compliance e gestione del rischio
connessa all'adozione dell'Intelligenza Artificiale*

Direzione Comunicazione e Innovazione Digitale

Roma, 18 giugno 2026

Con l'OdS n.688 del 31 marzo, è stato costituito un Gruppo di Lavoro interno per la ricognizione e assolvimento degli adempimenti dell'AI ACT e la **governance e gestione dei rischi connessi** all'adozione di sistemi, tecnologie e applicazioni di intelligenza artificiale nel Formez PA.

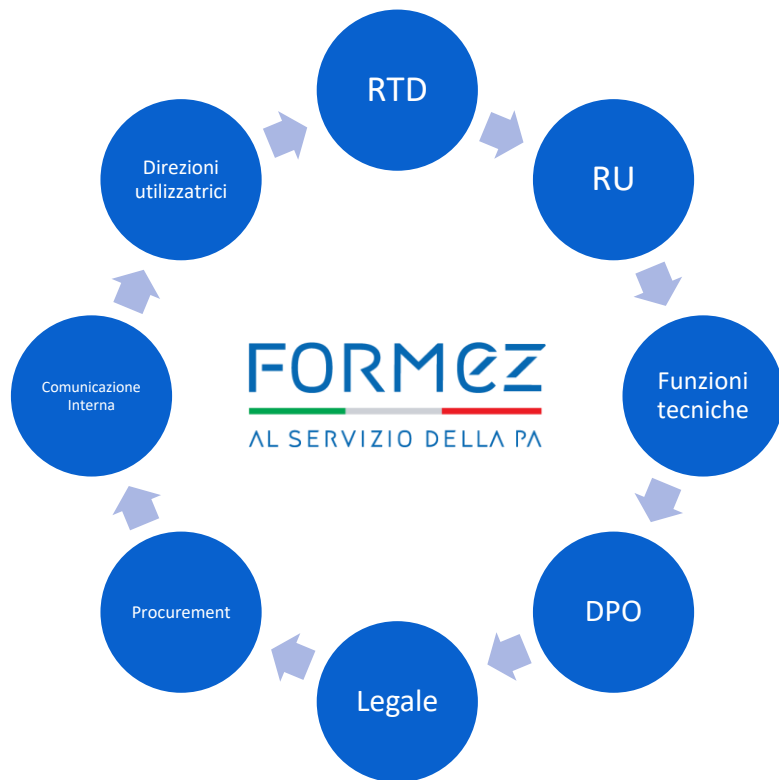
Finalità

Rafforzare la capacità di ricognizione, coordinamento e monitoraggio dei processi di adozione, utilizzo e controllo degli strumenti e delle tecnologie digitali, anche in relazione alla crescente rilevanza dei profili di compliance, tracciabilità documentale, supervisione, monitoraggio continuo e valutazione del rischio connesso ai sistemi IA.

Presidio continuo

Il risultato finale del GdL sarà una proposta organica per passare da una logica di adempimento puntuale, ma una tantum, ad un presidio continuativo, in coerenza con le evoluzioni normative. La *compliance* AI richiede:



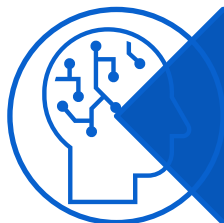


Nello spirito dell'AI Act, il percorso delineato è un **processo iterativo di governance, compliance e gestione del rischio IA** che richiede un presidio strutturato e permanente e un raccordo stabile tra RTD, RU, Funzioni tecniche, DPO, Legale, Procurement, Comunicazione Interna e Direzioni che utilizzano e beneficiano dell'IA.

Il processo di governance dell'IA non può che passare da un cambiamento negli **assetti organizzativi** e da una rinnovata **programmazione formativa**.

／ Ambiti e attività del Gruppo di Lavoro

4



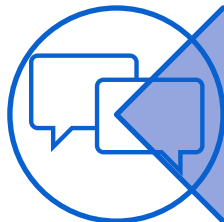
Strumento di sintesi strategica

- Accompagnare adeguamento al Regolamento UE sull'Intelligenza Artificiale, facilitando la visione complessiva.



Governance e conformità

- Garantire governance solida e la conformità normativa dei sistemi di IA entro i termini



Supporto alla comunicazione e gestione

- Facilitare la comunicazione interna e il monitoraggio dell'avanzamento, pianificazione e gestione priorità

Piano operativo e output intermedi

Il piano operativo articola il mandato in **cantieri di lavoro integrati**



Trasparenza e informativa ai cittadini

COSA: informare gli utenti, indicare contenuti generati e deepfake



OUTPUT

- Informativa
- Etichette contenuti

Policy e Governance AI

COSA: definire regole d'uso, ruoli e responsabilità, processi



OUTPUT

- Linee Guida
- Codice Etico

AI Literacy

COSA: formare il personale su AI, rischi, limiti e uso corretto; documentare la formazione



OUTPUT

- Piano attività formative
- Edizioni corsi


Inventario e classificazione del rischio

COSA: identificare i sistemi IA in uso, i dati usati, l'impatto e il livello di rischio ai sensi AI ACT



OUTPUT

- Mappatura progetti IA e individuazione dei sistemi ad alto rischio



Sistemi ad alto rischio

COSA: elaborare un sistema di gestione del rischio per gli applicativi individuati



OUTPUT

- Valutazione impatto FRIA
- Sistema di supervisione umana
- Sistema di gestione dei rischi e monitoraggio continuo

Caratteristiche sistemi alto rischio: elenco casistiche

L'**AI ACT** identifica i sistemi IA che, per finalità o ambito di impiego, possono essere considerati ad **alto rischio**, andando a incidere significativamente i diritti fondamentali o sulla sicurezza.

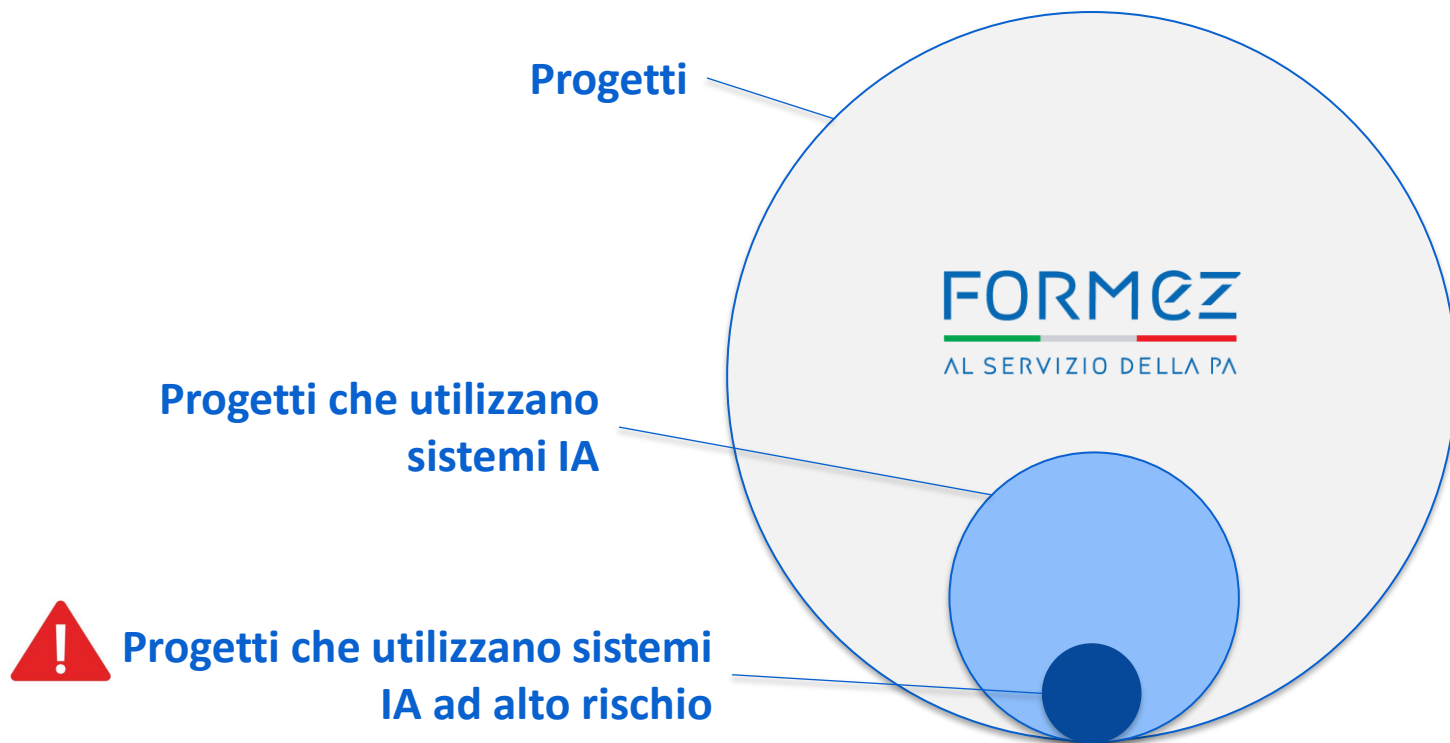


- **Selezione e gestione del personale** (screening CV, valutazione prestazioni, assegnazione di mansioni)
- **Accesso a servizi pubblici essenziali** (assegnazione benefici sociali, sussidi, alloggi popolari)
- **Gestione di graduatorie** (asili nido, borse di studio, servizi alla persona)
- **Identificazione biometrica**
- **Valutazione dell'affidabilità in ambito creditizio o assicurativo** (quando la PA agisce come ente erogatore)
- **Profilazione persone fisiche**

Obblighi

- **Valutazione** di conformità prima della messa in servizio
- Sistema di **gestione dei rischi** con identificazione, valutazione e mitigazione
- Governance dei **dati** (qualità, rappresentatività, assenza di bias)
- **Documentazione tecnica** completa sempre aggiornata
- Registrazione e conservazione dei **log** delle operazioni (*Record-Keeping*)
- **Trasparenza** verso i cittadini che interagiscono con il sistema
- **Supervisione umana** (human oversight) effettiva e documentata
- **Cybersecurity** e robustezza del sistema

AI Act - Impatto sui progetti Formez



Compliance: focus sui due applicativi

La sperimentazione di *compliance* sarà applicata a due casi d'uso IA. Per ciascun applicativo saranno analizzati:

- Finalità e contesto d'uso
- Dati trattati e basi documentali
- Ruolo dell'Ente e del fornitore
- Classificazione del rischio
- Obblighi applicabili
- Trasparenza, supervisione umana e tracciabilità
- Misure di mitigazione e monitoraggio



Prometeo

Il Fascicolo della compliance



11

Conformità normativa

Trasparenza e informativa

Classificazione e gestione del rischio

DPIA (Data Protection Impact Assessment)

Qualità dei dati

Logging, tracciabilità e attività di audit

Monitoraggio e conservazione documentale

FRIA (Fundamental Rights Impact Assessment) e security assessment

Supervisione umana (*human in the loop*)



Appuntamento
#NoiFormez



[giugno 2026]

Webinar pubblico
Ciclo *Le intelligenze
artificiali per la PA*



[giugno 2026]

40 ore
Direttiva Zangrillo

Corso Formazione
Interna



[ottobre 2026]

La formazione accompagna il modello di governance IA.

Obiettivi:

- Rafforzare consapevolezza e competenze del personale
- Contribuire al percorso formativo annuale del personale
- Abilitare un uso responsabile, sicuro e tracciabile degli strumenti IA.

Il percorso formativo può essere articolato per **livelli di competenza e responsabilità**:

- Il **livello base** è rivolto alla popolazione più ampia, per costruire consapevolezza comune.
 - Il **livello intermedio** riguarda chi utilizza strumenti IA nei processi di lavoro.
 - Il **livello avanzato** è destinato alle figure coinvolte in attività di coordinamento, presidio, valutazione e gestione dei rischi e al monitoraggio dei sistemi.
- La formazione viene differenziata in base ai gap di competenza rilevati mediante assessment iniziale ed è agganciata agli obiettivi di performance.

Metodologia blended

- L'approccio modulare integra metodi e strumenti per **l'apprendimento autonomo, assistito e collaborativo**

Grazie