



Formare documenti accessibili a tutti

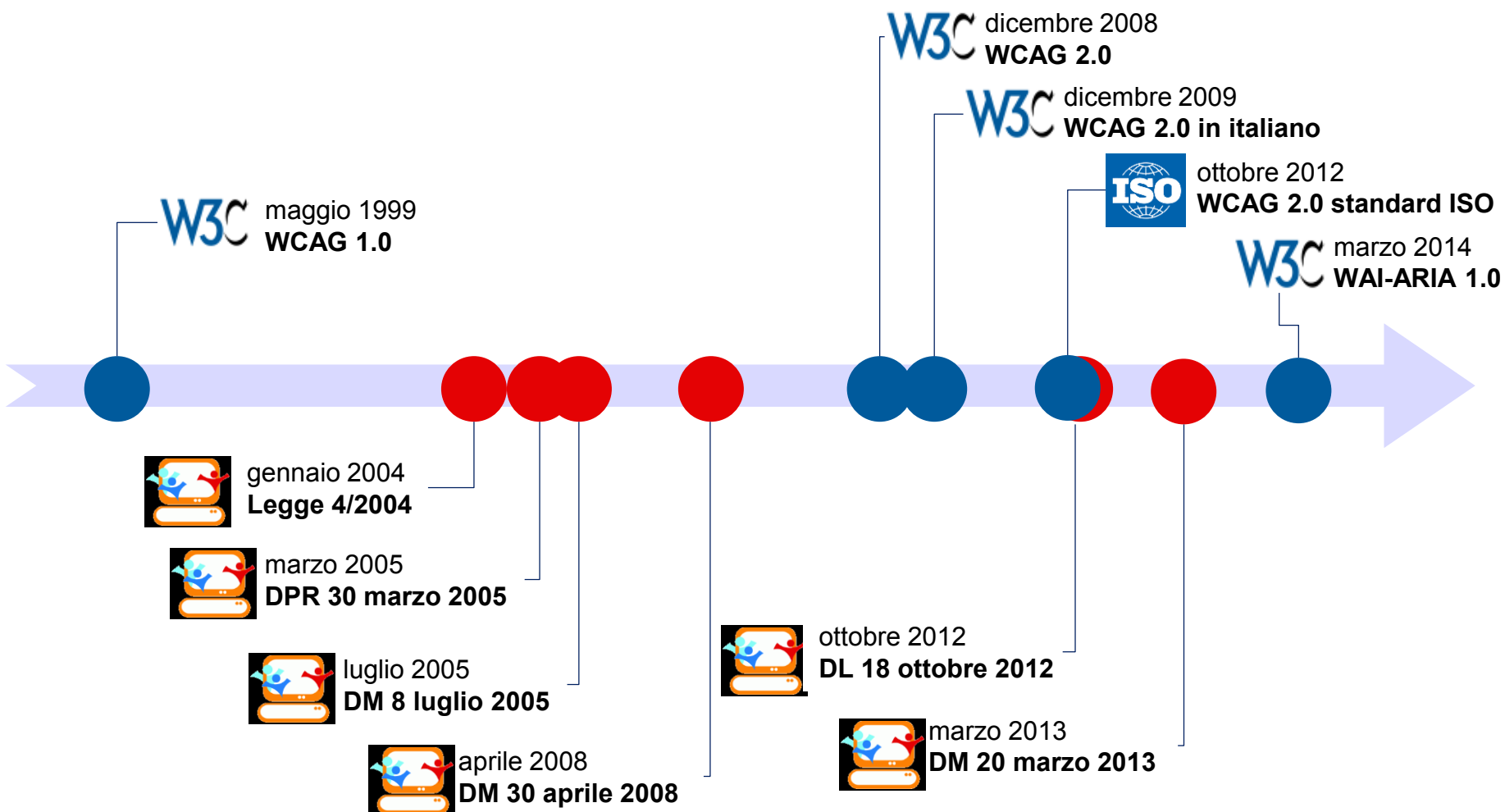
L'accessibilità dei contenuti
e dei documenti sul web

Gianluca Affinito

Formez_{PA}

Requisiti tecnici di accessibilità

Normativa italiana e raccomandazioni internazionali



Principi e requisiti tecnici

Principi

Requisiti

Punti di controllo

1. Percepibile

1. Alternative testuali

1.1

2. Contenuti audio/video e animazioni

2.1 - 2.4

3. Adattabile

3.1 - 3.3

4. Distinguibile

4.1 - 4.5

2. Utilizzabile

5. Accessibile da tastiera

5.1 - 5.2

6. Adeguata disponibilità di tempo

6.1 - 6.2

7. Crisi epilettiche

7.1

8. Navigabile

8.1 - 8.7

3. Comprensibile

9. Leggibile

9.1 - 9.2

10. Prevedibile

10.1 - 10.4

11. Assistenza nell'inserimento di dati

11.1 - 11.4

4. Robusto

12. Compatibile

12.1 - 12.2

Principi

Principio 1: percepibile

Le informazioni e i componenti dell'interfaccia utente devono essere presentati in modo che possano essere fruiti attraverso differenti canali sensoriali.

Principio 2: utilizzabile

I componenti dell'interfaccia utente e i comandi in essa contenuti devono essere utilizzabili senza ingiustificati disagi o vincoli per l'utente.

Principio 3: comprensibile

Gli utenti devono poter comprendere le modalità di funzionamento dell'interfaccia e le azioni in essa contenute necessarie per ottenere servizi e informazioni.

Principio 4: robusto

Il contenuto deve essere abbastanza robusto da poter essere interpretato in modo affidabile da una vasta gamma di programmi utilizzati dall'utente, comprese le tecnologie assistive.

Requisiti tecnici di accessibilità

1. Alternative testuali
2. Contenuti audio, contenuti video, animazioni
3. Adattabile
4. Distinguibile
5. Accessibile da tastiera
6. Adeguata disponibilità di tempo
7. Crisi epilettiche
8. Navigabile
9. Leggibile
10. Prevedibile
11. Assistenza nell'inserimento di dati e informazioni
12. Compatibile

Requisito 1 - Alternative testuali

Fornire alternative testuali per qualsiasi contenuto di natura non testuale in modo che il testo predisposto come alternativa possa essere fruito e trasformato secondo le necessità degli utenti, come per esempio convertito in stampa a caratteri ingranditi, in stampa Braille, letto da una sintesi vocale, simboli o altra modalità di rappresentazione del contenuto.

Punti di controllo

1.1 - Contenuti non testuali

Requisito 2 - Contenuti audio, contenuti video, animazioni

Fornire alternative testuali equivalenti per le informazioni veicolate da formati audio, formati video, formati contenenti immagini animate (animazioni), formati multisensoriali in genere.

Punti di controllo

- 2.1 - Contenuti registrati presentati in formato solo audio, solo video o animazione senza audio
- 2.2 - Sottotitoli (per contenuti registrati)
- 2.3 - Audio - descrizioni o trascrizioni descrittive (per contenuti registrati)
- 2.4 - Sottotitoli (per contenuti in diretta)

Requisito 3 - Adattabile

Creare contenuti che possano essere presentati in modalità differenti (ad esempio, con layout più semplici), senza perdita di informazioni o struttura.

Punti di controllo

- 3.1 - Informazioni e correlazioni
- 3.2 - Sequenza significativa
- 3.3 - Caratteristiche sensoriali

Requisito 4 - Distinguibile

Rendere più semplice agli utenti la visione e l'ascolto dei contenuti, separando i contenuti in primo piano dallo sfondo.

Punti di controllo

- 4.1 - Uso del colore
- 4.2 - Controllo del sonoro
- 4.3 - Contrasto (minimo)
- 4.4 - Ridimensionamento del testo
- 4.5 - Testo rappresentato come immagine

Requisito 5 - Accessibile da tastiera

Rendere disponibili tutte le funzionalità anche tramite tastiera.

Punti di controllo

5.1 - Tastiera

5.2 - Nessun impedimento all'uso della tastiera

Requisito 6 - Adeguata disponibilità di tempo

Fornire all'utente tempo sufficiente per leggere ed utilizzare i contenuti.

Punti di controllo

6.1 - Regolazione tempi di esecuzione

6.2 - Pausa, stop, nascondi

Requisito 7 - Crisi epilettiche

Non sviluppare contenuti che possano causare crisi epilettiche.

Punti di controllo

7.1 - Lampeggiamenti

Requisito 8 - Navigabile

Fornire all'utente funzionalità di supporto per navigare, trovare contenuti e determinare la propria posizione nel sito e nelle pagine.

Punti di controllo

- 8.1 - Salto di blocchi
- 8.2 - Titolo della pagina
- 8.3 - Ordine del focus
- 8.4 - Scopo del collegamento (nel contesto)
- 8.5 - Differenti modalità
- 8.6 - Titoli ed etichette
- 8.7 - Focus visibile

Requisito 9 - Leggibile

Rendere leggibile e comprensibile il contenuto testuale.

Punti di controllo

9.1 - Lingua della pagina

9.2 - Parti in lingua diversa da quella definita per la pagina

Requisito 10 - Prevedibile

Creare pagine web che appaiano e che si comportino in maniera prevedibile.

Punti di controllo

10.1 - Al focus

10.2 - All'input

10.3 - Navigazione costante

10.4 - Identificazione coerente

Requisito 11 - Assistenza nell'inserimento di dati e informazioni

Aiutare l'utente ad evitare gli errori ed agevolarlo nella loro correzione.

Punti di controllo

11.1 - Identificazione di errori

11.2 - Etichette o istruzioni

11.3 - Suggerimenti per gli errori

11.4 - Prevenzione degli errori (legali, finanziari, dati)

Requisito 12 - Compatibile

Garantire la massima compatibilità con i programmi utente e con le tecnologie assistive.

Punti di controllo

12.1 - Analisi sintattica (parsing)

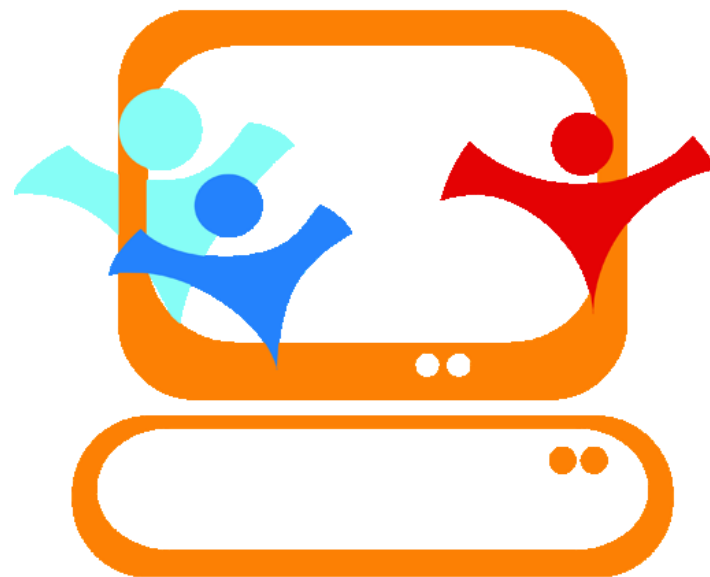
12.2 - Name, Role, Value

Metodologia per la verifica tecnica

Metodologia per la verifica tecnica

Si articola nelle seguenti attività:

- a) Verifica della indipendenza dalla piattaforma
- b) Utilizzo di tecnologie compatibili con l'accessibilità
- c) Verifica dei criteri di conformità
- d) Verifica del formato e contenuto dei documenti
- e) Redazione del rapporto di conformità



c) Verifica dei criteri di conformità

La conformità ai requisiti tecnici richiede il rispetto dei seguenti criteri:

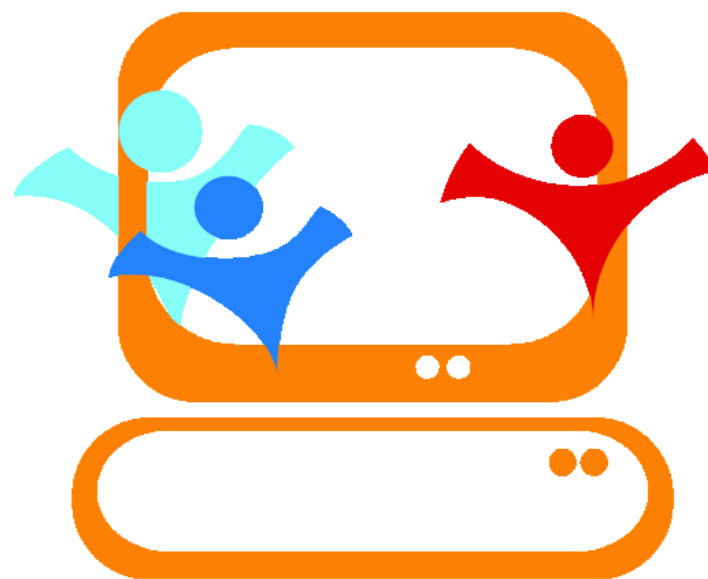
1. Totalità dei requisiti tecnici
2. Pagine complete
3. Processi completi
4. Tecnologie per informazioni e servizi
5. Non interferenza

Metodologia e criteri
di valutazione per la
verifica soggettiva

Metodologia per la verifica soggettiva

Si articola nelle seguenti fasi:

- a) Analisi da parte di uno o più esperti di fattori umani
- b) Costituzione del gruppo di valutazione
- c) Esecuzione dei task da parte del gruppo di valutazione
- d) Valutazione dei risultati ed elaborazione del rapporto conclusivo



Criteri di valutazione 1/2

Percezione	informazioni e comandi necessari per l'esecuzione dell'attività devono essere sempre disponibili e percettibili
Comprensibilità	informazioni e comandi necessari per l'esecuzione delle attività devono essere facili da capire e da usare
Operabilità	informazioni e comandi devono consentire una scelta immediata della azione adeguata per raggiungere l'obiettivo voluto
Coerenza	simboli, messaggi e azioni devono avere lo stesso significato in tutto l'ambiente
Salvaguardia della salute	l'ambiente deve possedere caratteristiche idonee a salvaguardare il benessere psicofisico dell'utente
Sicurezza	l'ambiente deve possedere caratteristiche idonee a fornire transazioni e dati affidabili, gestiti con adeguati livelli di sicurezza

Criteri di valutazione 2/2

Trasparenza	l'ambiente deve comunicare all'utente lo stato, gli effetti delle azioni compiute e le informazioni necessarie per la corretta valutazione della dinamica dell'ambiente stesso
Apprendibilità	l'ambiente deve possedere caratteristiche di utilizzo di facile e rapido apprendimento
Aiuto e documentazione	funzioni di aiuto, quali le guide in linea, e documentazione relativa al funzionamento dell'ambiente devono essere di facili reperimento e connesse al compito svolto dall'utente
Tolleranza agli errori	l'ambiente, pur configurandosi in modo da prevenire gli errori, ove questi, comunque, si manifestino, deve fornire appropriati messaggi che individuino chiaramente l'errore occorso e le azioni necessarie per superarlo
Gradevolezza	l'ambiente deve possedere caratteristiche idonee a favorire e mantenere l'interesse dell'utente
Flessibilità	l'ambiente deve tener conto delle preferenze individuali e dei contesti

Garantire
l'accessibilità dei
video su YouTube

I sottotitoli di YouTube

I sottotitoli includono il **testo di ciò che viene detto** nel video e i **codici orari** che indicano il momento in cui vengono visualizzati i sottotitoli



Fonte: <http://www.youtube.com/watch?v=QRS8MkLhQmM>

1. Caricare un video

YouTube IT

Carica video

Seleziona i file da caricare
Oppure trascina i file video

Crea video

- Acquisizione con webcam
- Sideshow fotografica
- Hangout in diretta di Google+
- Editor video

Guida e suggerimenti

- Istruzioni di caricamento
- Risoluzione dei problemi
- Caricamenti dal cellulare

Suggerimento

- Puoi caricare più file in una sola volta. **Scopri come**

Desideri caricare video di durata superiore a 15 minuti? [Aumenta il tuo limite.](#)

Devi detenere il copyright o i diritti necessari su tutti i contenuti che carichi. [Ulteriori informazioni](#)

YouTube

Lingua: Italiano

Paese: Italia

Sicurezza: Disattivata

Guida

2. Inserire un titolo e una descrizione

Informazioni e impostazioni Miglioramenti Audio Annotazioni Sottotitoli

[La PA e i social media \(versione con sottotitoli\)](#)

La PA e i social media (versione con sottotitoli)

Informazioni di base Impostazioni avanzate

Titolo

La PA e i social media (versione con sottotitoli)

Descrizione

Salvatore Marras (Knowledge Manager, Formez PA), in un'intervista realizzata al Forum PA 2013, parla dell'utilizzo dei social media nelle pubbliche amministrazioni italiane.

Per chi è interessato a scaricare il Vademecum "PA e social network", l'indirizzo è: | <http://focus.formez.it/content/vademecum-pubblica-amministrazione-e-social-media>

Trascrizione integrale

Le PA è importante che stiano nei social network perché i cittadini sono lì. Significa non solo ascoltare i cittadini, ma dare delle risposte. Significa coinvolgerli nel fare delle scelte, nel prendere delle decisioni, nel valutare le decisioni prese. Significa anche chiedere indicazioni su quali nuovi servizi possono essere erogati, ma soprattutto significa dare una risposta.

La cosa più sbagliata che può fare una pubblica amministrazione sul social network è creare un'attesa, coinvolgere dei cittadini, proporgli di dare un contributo alla gestione del governo, del territorio, delle città e poi non fare nulla. Fino a quando le pubbliche amministrazioni saranno sbarrati gli accessi a Facebook e agli altri social media io penso che sarà difficile che un funzionario pubblico imparare usare questi strumenti anche per il proprio lavoro.

Salvatore Marras (Knowledge Manager, Formez PA), in un'intervista realizzata al Forum PA 2013, parla dell'utilizzo dei social media nelle pubbliche amministrazioni italiane.

Per chi è interessato a scaricare il Vademecum "PA e social network", l'indirizzo è: <http://focus.formez.it/content/vademecum-pubblica-amministrazione-e-social-media>

Trascrizione integrale

Condividi anche con

3. Creare un file di trascrizione



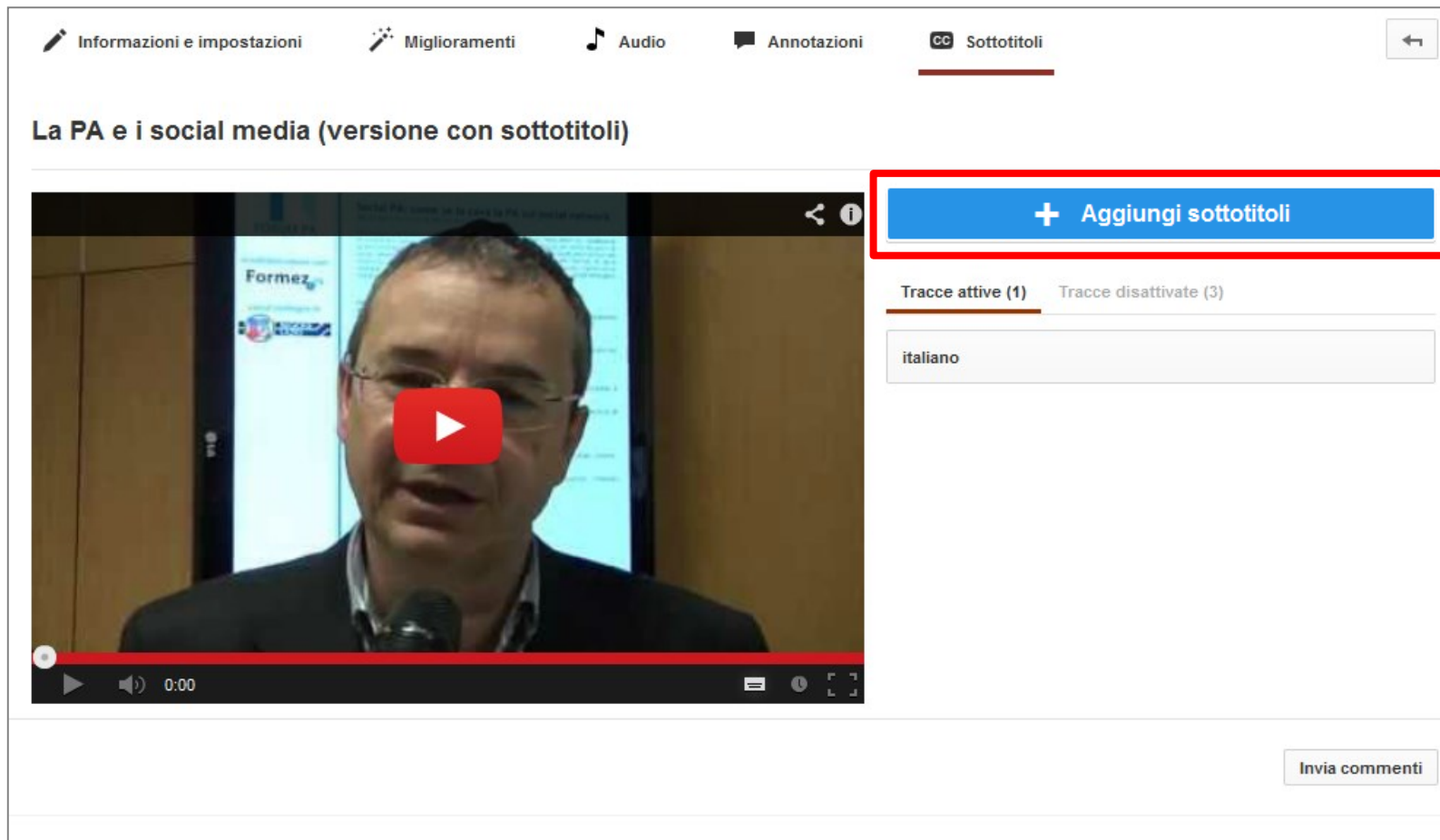
Utilizza una riga vuota per forzare l'inizio di un **nuovo sottotitolo**

Utilizza le parentesi quadre per indicare **suoni di sottofondo**, ad esempio [musica] o [risate]

Aggiungi >> per identificare **chi parla**

Fonte: <https://support.google.com/youtube/bin/answer.py?hl=it&answer=2734799>

4. Aggiungere i sottotitoli



The screenshot shows the YouTube interface for a video titled "La PA e i social media (versione con sottotitoli)". The video player is on the left, showing a man speaking. On the right, the "Sottotitoli" (Subtitles) menu is open, with the "+ Aggiungi sottotitoli" button highlighted by a red box. Below this button, there are sections for "Tracce attive (1)" and "Tracce disattivate (3)". The "Tracce attive (1)" section shows "italiano" as the selected subtitle track. At the bottom right of the interface, there is an "Invia commenti" button.

Fonte: <http://support.google.com/youtube/bin/answer.py?hl=it&answer=2734796&rd=1>

5. Sincronizzare la trascrizione

LINGUA DELLA TRACCIA

Italiano

TRASCRIZIONE DEL VIDEO

+ Aggiungi nome traccia

Le PA è importante che stiano nei social network perché i cittadini sono lì.

Significa non solo ascoltare i cittadini, ma dare delle risposte.

Significa coinvolgerli nel fare delle scelte, nel prendere delle decisioni, nel valutare le decisioni prese.

Significa anche chiedere indicazioni su quali nuovi servizi possono essere erogati,

ma soprattutto significa dare una risposta.

La cosa più sbagliata che può fare una pubblica

Carica trascrizione

Sincronizza

OPPURE

Carica file di sottotitoli con codici temporali

Sono inclusi i formati .sbv, .srt e altro

Fonte: <https://support.google.com/youtube/answer/2734705>

LINGUA DELLA TRACCIA

Italiano

Supportano la sincronizzazione

Coreano

Francese

Francese (Belgio)

Francese (Canada)

Francese (Svizzera)

Giapponese

Inglese

Inglese (Canada)

Inglese (Irlanda)

Inglese (Regno Unito)

Inglese (Stati Uniti)

Italiano

Olandese

Olandese (Belgio)

Portoghese (Brasile)

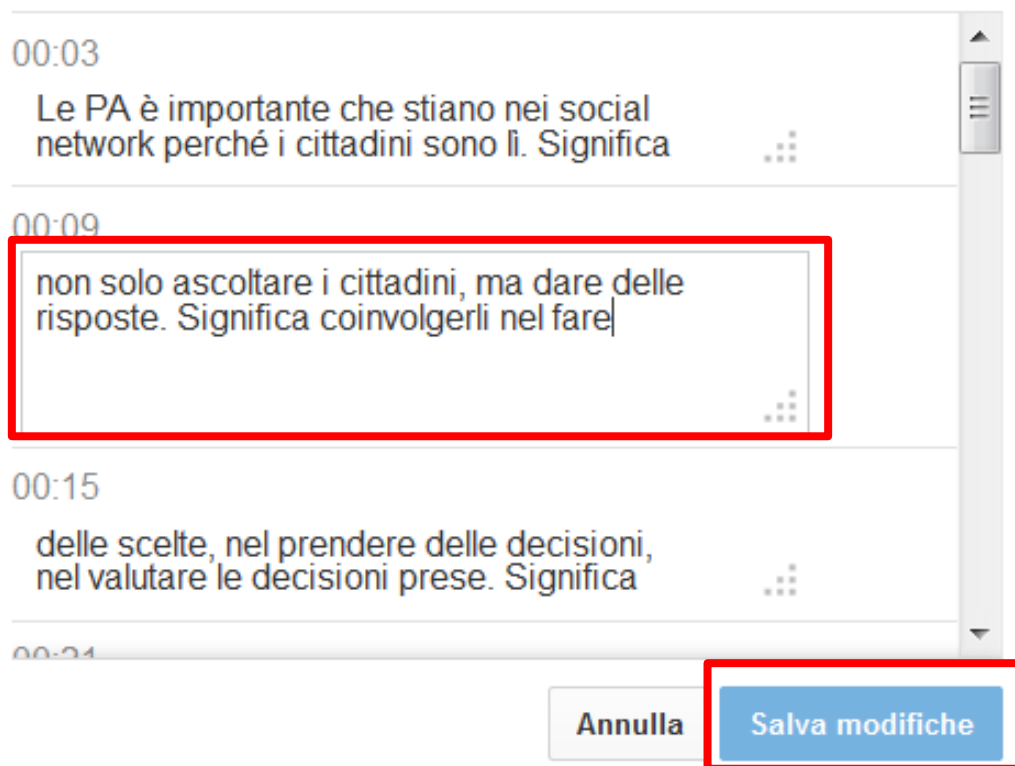
Portoghese (Portogallo)

Russo

Spagnolo (Messico)

Spagnolo (Spagna)

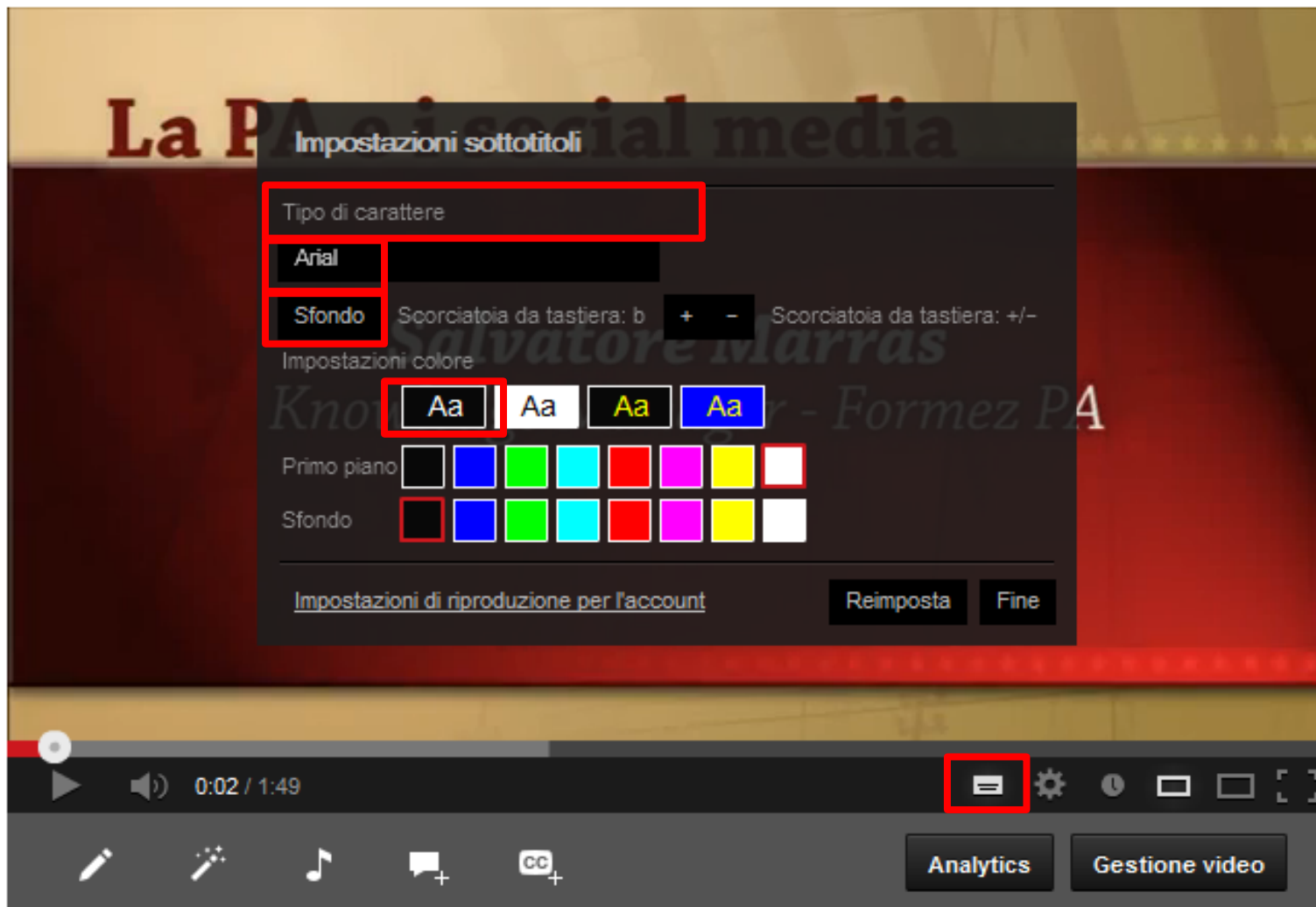
6. Modificare i sottotitoli



The screenshot displays a video subtitle editor interface. It features a vertical list of subtitle entries, each with a timecode on the left and a text area on the right. The first entry is at 00:03 with the text "Le PA è importante che stiano nei social network perché i cittadini sono li. Significa". The second entry is at 00:09 and is currently being edited; its text area is highlighted with a red border and contains the text "non solo ascoltare i cittadini, ma dare delle risposte. Significa coinvolgerli nel fare". The third entry is at 00:15 with the text "delle scelte, nel prendere delle decisioni, nel valutare le decisioni prese. Significa". At the bottom of the interface, there are two buttons: "Annulla" (Cancel) and "Salva modifiche" (Save changes), with the latter button also highlighted by a red border.

Fonte: https://support.google.com/youtube/answer/2734705?hl=it&ref_topic=3014331

7. Personalizzare il layout dei sottotitoli



La PA e i social media (versione con sottotitoli)



Fonte: http://www.youtube.com/watch?v=iWn_bBU4cCQ



Gianluca Affinito

Email: gaffinito@formez.it

Twitter: @gaffinito



Opera rilasciata sotto licenza Creative Commons

Attribuzione - Condividi allo stesso modo 3.0 Italia (CC BY-SA 3.0 IT)

<http://creativecommons.org/licenses/by-sa/3.0/deed.it>